

JIM

N°206
JOURNAL
D'INFORMATIONS
MUNICIPALES
D'ANNEMASSE
juillet-août 2023



HABITER

**Révision
générale
du Plan Local
d'Urbanisme**

GRANDIR

**Restauration scolaire :
toujours plus de qualité
dans les assiettes**

—

VIVRE ENSEMBLE

**Parc Eugène Maître :
nouveau visage,
nouveaux usages**

ON SORT

-  **LES MUSICAL'ÉTÉ**
Du 7 juillet au 26 août
-  **FESTIVAL RÉGION
DES LUMIÈRES**
Du 8 au 29 juillet
-  **CINÉMA PLEIN AIR**
Du 8 juillet au 30 août

 **ANNEMASSE**
à vivre ensemble

[Annemasse.fr](https://www.annemasse.fr)



INFOS PRATIQUES

LES PERMANENCES DES ÉLUS DE LA MAJORITÉ

Tous les samedis matin / de 11h à 12h / Hôtel de Ville.

HÔTEL DE VILLE 04 50 95 07 00 |

www.annemasse.fr | [f](#) Annemasse - Officiel | [t](#) Clic Annemasse
| [in](#) Ville d'Annemasse | [@annemasse_maville](#)

HEURES D'OUVERTURE : du lundi au vendredi de 9h à 12h et de 13h30 à 17h | le samedi de 9h à 12h pour l'état civil uniquement

CENTRE TECHNIQUE MUNICIPAL
04 50 95 07 07
centralisation.demandes@annemasse.fr

TRANQUILLITÉ PUBLIQUE |
tranquillite_publique@annemasse.fr
• Médiateurs 04 50 92 16 16
• Police municipale
04 50 87 04 80

ÉDUCATION | 04 50 95 07 33
education@annemasse.fr

VIE PUBLIQUE | 04 50 95 07 00
• etacivil@annemasse.fr
• pieces.identite@annemasse.fr
• reglementation.generale@annemasse.fr

OCCUPATION DU DOMAINE PUBLIC |
odp@annemasse.fr
04 50 95 07 41 | 04 50 95 07 42

ÉCONOMIE | 04 50 95 07 56 |
economie@annemasse.fr

CENTRE INFORMATION PETITE ENFANCE |
04 50 84 23 10
info.petite.enfance@annemasse.fr

SERVICE MAINTIEN À DOMICILE |
04 50 84 23 06
cr.colette-belleville@annemasse.fr

BIBLIOTHÈQUE PIERRE GOY |
04 50 95 89 09
TIERS-LIEU LA BULLE |
04 50 84 23 24

CONSERVATOIRE DE MUSIQUE
D'ANNEMASSE | 04 50 87 99 93

ÉCOLE DES BEAUX-ARTS
DU GENEVOIS | 04 50 37 21 89

CHÂTEAU ROUGE |
04 50 43 24 24 (billetterie)

VILLA DU PARC CENTRE D'ART
CONTEMPORAIN | 04 50 38 84 61

COMPLEXE MARTIN LUTHER KING |
04 50 87 12 83

MJC CENTRE | 04 50 92 10 20

MJC ROMAGNY | 04 50 92 64 97
SERVICE DES SPORTS |
04 50 84 59 17 | 04 50 84 59 10

OFFICE MUNICIPAL DES SPORTS
04 50 92 87 45

JIM N°206 JUILLET-AOÛT JOURNAL D'INFORMATIONS MUNICIPALES



PEFC
10-31-1093

Certifié PEFC
Ce produit est issu
de forêts gérées
durablement et de
sources contrôlées.
pefc-france.org

Publication bimestrielle éditée par le service communication.
Imprimé sur du papier écocertifié n° PEFC/10-31-1093, c'est-à-dire
issu de forêts gérées durablement, avec des encres végétales.

Directeur de la publication : Christian Dupessey | **Rédactrice en chef :** Chadia Limam | **Rédaction Service communication :** Coraline Martins, Etc.Terra-Ophélie Ravinel, Flora Soubras, Mélina Monteiro-Chaduc, Melissa Roldan, Naim Mohamed Damech, Virginie Deméautis
Mise en page : Pagina Communication | **Impression :** Kalistene Anancy | **Photos :** Services municipaux (sauf mentions indiquées) | **Dépôt légal :** Juillet 2023 | **Tirage :** 21 500 exemplaires.

SOMMAIRE



DOSSIER04 **Une ville pleine d'énergie... renouvelable****INTERACTIONS**

- 09 • Droit de suite
-
- Décidé en Conseil municipal
-
- Agenda citoyen

HABITER

- 10 Révision générale du Plan Local d'Urbanisme

GRANDIR

- 12 Restauration scolaire : toujours plus de qualité dans les assiettes

TRAVAILLER CIRCULER

- 14 ImpacEco vous accompagne pendant les travaux !

VIVRE ENSEMBLE

- 16 Parc Eugène Maître : nouveau visage, nouveaux usages

18 **TRIBUNES****À FAIRE CET ÉTÉ**

- 21
- Chemin de crête festival et parcours artistique dans le massif des voirons**

- 23
- Les Musical'été montent en puissance**

PORTRAIT

- 24
- Aurélien Paret-Peintre, prêt pour le Grand Tour**



© HEMELKA

“Annemasse, ça bouge ! Qui pourrait encore dire qu'il ne se passe pas grand-chose à Annemasse ?”

Depuis le mois d'avril pas un samedi, pas une soirée sans qu'une animation festive, culturelle ou sportive ne soit proposée aux Annemassiens. Je ne peux ici citer tous ces événements mais chacun a encore en mémoire “Annemasse Vibre”, “À vos Cultures”, l'inauguration du parc Mila Racine, les fêtes des solidarités, de la musique, du commerce ou du Perrier ; et bien sûr tout ce qui nous mobilise pour le Tour de France. Là aussi un grand moment pour le vélo, pour la convivialité, pour l'image et la renommée d'Annemasse et de son Agglomération.

Et cet été ça continue ! Musical'Été retrouve ses parcs : Fantasia le vendredi soir et Olympe de Gouge le samedi.

Le 14 juillet sera placé sous le signe de la musique et du vélo à la Fantasia. L'Esplanade François Mitterrand accueille devant la gare “Station Étoile” pour partager, dans un village éphémère, d'agréables moments entre amis et en famille.

À compter du 8 juillet, tous les soirs place de l'Hôtel de Ville, dès la nuit tombée un grand spectacle son et lumière, en partenariat avec la Région, à ne pas manquer.

Comme chaque été, nos animateurs, ceux de la MJC et du centre aéré, accueilleront de nombreux enfants pour leur proposer des loisirs de qualité. Pendant ce temps, nous poursuivons l'embellissement et l'aménagement. Vous découvrirez plusieurs grandes fresques sur les pignons d'immeubles dont le remarquable dessin de Coco.

Les services de la Ville et de l'Agglo sont prêts pour lancer les travaux de la deuxième tranche du tram jusqu'au Lycée des Glières et ceux de la piétonnisation et végétalisation du cœur de ville.

À chacune et chacun, passez de bonnes vacances... y compris à Annemasse !

CHRISTIAN DUPESSEY,
Maire d'Annemasse



3 500
tonnes de CO₂
évités grâce
au réseau
de chaleur



90 %
de notre
consommation
d'électricité
est verte

**Une ville pleine
d'énergie... renouvelable**



Énergie : la Ville passe à la vitesse supérieure

Nous chauffer grâce à une énergie renouvelable et à moindre coût. Tel est l'objectif de la Ville, qui profite des travaux de piétonnisation et de réalisation de la 2^e tranche du tramway pour développer son réseau de chaleur, dans un contexte d'urgence climatique et de crise énergétique.

Elle représente à elle seule 60 % de la consommation d'énergie d'un ménage. La production de chaleur, encore largement issue d'énergies fossiles, est un véritable point noir face au réchauffement climatique (42 % des Français se chauffent au gaz selon l'Ademe* et 10,5 % au fioul d'après l'Insee**, contre 5 % au bois). Engagée en faveur de notre climat depuis une dizaine d'années, la Ville a créé le réseau de chaleur Bois Energie Annemasse (BEA) en 2013, fonctionnant grâce à une centrale à biomasse et qui alimente en chauffage et en eau chaude les sanitaires des bâtiments et les copropriétés du centre-ville. Cette année, la Ville profite des travaux de piétonnisation et de la 2^e tranche du tramway pour étendre ce réseau. Le chantier démarrera cet été, en vue de raccorder les premiers bâtiments à l'automne 2024.

FAVORISER LES ÉNERGIES RENOUVELABLES

Premier enjeu et intérêt de ce projet d'extension : contribuer davantage à la transition énergétique en poursuivant le développement des énergies renouvelables (EnR). Le réseau de chaleur BEA permet de produire une énergie durable, à 74 % renouvelable (bois) en limitant le recours aux sources fossiles (gaz, fioul, charbon). Avec pour effet de préserver la qualité de l'air : ce mode de chauffage produit moins de particules fines qu'une multitude d'installations individuelles. "En 2022, le taux d'EnR était de 85 %", indique Mylène SAILLET-RAPHOZ, adjointe au maire, en charge de la transition écologique, de la végétalisation et des espaces verts. Un taux qui classe ce réseau dans les 10 % les plus vertueux de France.

MAÎTRISER LES COÛTS DE L'ÉNERGIE

L'extension du réseau de chaleur présente aussi un enjeu économique. "La Ville a fait le choix de rester sur un service public de distribution d'énergie par délégation", explique Nicolas Lebeau-Guillet, conseiller municipal délégué, en charge de la transition énergétique. Ce mode de fonctionnement permet à la collectivité de garder la maîtrise des coûts de l'énergie et

par conséquent de garantir des tarifs stables pour les usagers. Pas de surprise donc à la réception de vos factures ! "Cet investissement est emblématique d'une politique que l'on souhaite plus globalement pour notre ville : au service de l'écologie et du social", décrypte Nicolas Lebeau-Guillet.

VERS UN NOUVEAU MIX ÉNERGÉTIQUE

"Le schéma directeur des réseaux de chaleur 2022 a aussi mis en évidence un important potentiel de chaleur situé en-dehors du périmètre actuel, et par conséquent l'opportunité de créer un nouveau réseau de chaleur bois, qui concernera des bâtiments privés mais aussi ceux de la Ville", indique Isabelle Chatiliez, directrice déléguée du pôle Aménagement durable et cadre de vie. L'étude de faisabilité sera lancée prochainement. "Le bois, c'est bien, mais se pose la question d'avoir la ressource en local", soulève Mylène SAILLET-RAPHOZ. "Il existe d'autres sources renouvelables comme la géothermie : il faut que nous commencions à prévoir des mix énergétiques en plus de la chaleur bois." La Ville étudie ainsi la possibilité de récupérer l'énergie fatale : "Dans le cadre du schéma directeur, la Ville rencontrera des industriels du territoire pour savoir s'ils perdent de la chaleur et comment récupérer cette énergie", explique Isabelle Chatiliez. Exemple, le centre nautique, géré par l'Agglo depuis sa réhabilitation, dispose d'une pompe à chaleur qui récupère les calories présentes dans les eaux usées pour les transformer en énergie. À l'échelle de son territoire, Annemasse est en bonne voie pour atteindre l'objectif national : la neutralité carbone à l'horizon 2050.

*Ademe : Agence De l'Environnement et de la Maîtrise de l'Énergie

**Insee : Institut national de la statistique et des études économiques

👉 Vous souhaitez raccorder votre logement à BEA ? Testez votre éligibilité depuis le site www.rezomee.fr/bois-energie-annemasse/raccordement - Ou scannez ce QR code



👉 Rendez-vous le 30 septembre pour célébrer les 10 ans du réseau BEA

Entre sobriété, efficacité et durabilité

En plus du développement de son réseau de chaleur, la Ville mène des actions et projets ambitieux pour économiser l'énergie, la produire de façon plus verte et consommer une énergie moins carbonée.

UNE MAISON NELSON MANDELA PLUS RESPONSABLE

Après l'école Jean-Mermoz, le gymnase des Hutins et le Centre de Petite Enfance, c'est au tour de la Maison Nelson Mandela de faire l'objet de travaux de rénovation énergétique. Menés dans l'objectif de diminuer la consommation d'énergie, les travaux ont d'abord consisté, l'an dernier, à remplacer les menuiseries, le système d'éclairage et de ventilation. Dès juillet, les travaux se poursuivront sur les façades et la toiture, dont l'ajout de panneaux photovoltaïques. *"Il s'agit en même temps d'embellir ce bâtiment des années 1970 à l'architecture particulière, en conservant l'esprit de sa construction"*, précise Nicolas Lebeau-Guillot, conseiller municipal délégué,

en charge de la transition énergétique. Les travaux devraient permettre une baisse de 20 % de la consommation électrique. Parce que le bâtiment est le premier secteur consommateur d'énergie selon l'Ademe, la Ville a fait de leur rénovation une priorité. Dans cette logique, Annemasse a été sélectionnée parmi 20 collectivités pour réaliser un schéma directeur de l'immobilier et énergétique. Débuté en 2021, il se poursuit jusqu'en 2024. Grâce à une connaissance très fine des consommations énergétiques des bâtiments, il permettra à la Ville de définir une stratégie de rénovation de son patrimoine immobilier pour les dix prochaines années.

JE ME SOUVIENS...



"EN 2013, ANNEMASSE METTAIT EN PLACE L'UN DES PREMIERS RÉSEAUX DE CHALEUR DE RHÔNE-ALPES, L'UNE DES PLUS BELLES ACTIONS DE NOTRE AGENDA 21. LA DÉMARCHE, NAISSANTE ET NOVATRICE, REFLÉTAIT DÉJÀ LA VOLONTÉ DE LA VILLE D'ÉCHAPPER AUX ÉNERGIES FOSSILES ET DE DIVERSIFIER SES SOURCES D'APPROVISIONNEMENT."

ÉRIC MINCHELLA

adjoint au maire en charge de la tranquillité publique et de la lutte contre les incivilités (à l'époque maire-adjoint en charge du développement durable, pilote de l'Agenda 21)

LOUISE MICHEL : LE PROJET D'UNE ÉCOLE DURABLE

Qualitatif et difficile à atteindre, le label PassivHaus garantit une haute performance énergétique, sans aucune fuite d'air. Un label que la Ville est en bonne voie de décrocher pour son groupe scolaire Louise Michel, dont les travaux débiteront cet été. "Nous avons des ambitions extrêmement élevées", affirme Mylène Saillet-Raphoz, adjointe au Maire en charge de la transition écologique, de la végétalisation et des espaces verts. "On va au maximum de ce qu'on peut faire comme bâtiment sobre et écologique, parce qu'on intègre tout le cycle de vie des matériaux." L'établissement prévoit des surfaces de vitrages raisonnées et orientées majoritairement au sud, ainsi qu'un chauffage par géothermie. Les bâtiments seront massivement équipés de panneaux solaires photovoltaïques qui alimenteront en électricité le groupe scolaire et approvisionneront d'autres bâtiments publics voisins. L'eau de pluie sera récupérée pour arroser la végétation et remplir des auto-laveuses du service Voirie.

DES PANNEAUX SOLAIRES POUR AUTOCONSOMMER L'ÉNERGIE

Le point commun entre l'école Saint-Exupéry, Château Rouge et la Maison des Sports ? Ces trois bâtiments disposent de panneaux solaires, pour une surface totale de 50 m². Dans l'objectif de produire une énergie plus verte et moins carbonée, la Ville intègre l'installation de panneaux solaires dans ses projets de constructions. Outre la future l'école Louise Michel, le projet concerne la toiture du nouveau bâtiment de la police municipale, près de la MJC Centre. Une étude de faisabilité prévoit aussi l'installation de panneaux photovoltaïques sur des bâtiments existants : l'école élémentaire Jean Mermoz (715 m² envisagés) et Les Hutins, ainsi que les écoles maternelles Bois Livron et Marianne Cohn.

UNE ÉLECTRICITÉ VERTE

Depuis novembre 2021, un peu plus de 90 % de la consommation d'électricité de la Ville d'Annemasse est d'origine renouvelable : hydraulique, photovoltaïque ou éolienne, qu'il s'agisse de ses bâtiments comme de l'éclairage public. Et pour deux contrats, le complexe Martin Luther King et l'école Saint-Exupéry, cela va même encore plus loin : "on sait même où cette énergie est produite", indique Nicolas Lebeau-Guillot. Le fournisseur retenu est la société Enercoop, qui ne fournit que l'électricité renouvelable produite par des producteurs régionaux et dont la moitié des fournisseurs sont des coopératives citoyennes ou des citoyens. Comme ces bâtiments municipaux sont aussi alimentés par le réseau de chaleur BEA, ces deux sites fonctionnent quasiment sans émission de gaz à effet de serre. "La Ville remercie aussi le Syane d'avoir créé une option à haute valeur environnementale dans son appel d'offres de fourniture d'électricité", ajoute M. Lebeau-Guillot.

Le réseau de chaleur Bois énergie Annemasse en chiffres

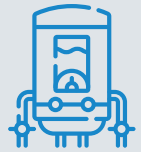
LE RÉSEAU ACTUEL



85 %

d'énergies renouvelables

2 chaudières bois
et 1 chaudière gaz pour assurer les pointes de consommations



2 bâtiments publics

raccordés : le complexe Martin Luther King et l'école Saint-Exupéry, soit 7,8 % de la consommation d'énergie totale de la Ville (2019)

15 GWH

d'énergie fournie en 2020 :

- soit la consommation moyenne annuelle de 1500 foyers de 4 personnes dans un appartement de 80 m²

- ou une réduction de rejet de CO₂ équivalente à 1500 voitures thermiques parcourant 20 000 km



Le réseau de chaleur de 5,7 km alimente 58 immeubles, soit environ 2 000 logements

Une énergie produite à 85 %

avec des déchets de coupe de bois forestier



3 500 TONNES de CO₂ évitées



Provenance du bois 75 % à moins de 80 km

LE PROJET D'EXTENSION

+ 40 % de longueur, soit + 2,3 km permettant le raccordement de 580 logements supplémentaires, soit 15 % de la ville environ

+ 900 tonnes de CO₂ évitées



3,5 M€

d'investissements bruts, avec une subvention d'1 M€ par l'Ademe

MISE EN PLACE D'UN PLAN DE SOBRIÉTÉ

Alors que la majorité des bâtiments sont encore chauffés au gaz à Annemasse, la Ville a pris plusieurs mesures pour réduire sa consommation d'énergie. Parmi elles : l'ajustement du chauffage des bâtiments publics à 19°C (sauf établissements hospitaliers et locaux destinés aux personnes âgées ou enfants en bas âge). Le chauffage des équipements sportifs est réglé à 16°C, hors salles spécifiques. Celui du boulodrome a été arrêté en-dehors des événements, du fait de sa très mauvaise isolation. Enfin, l'eau chaude a été réduite dans les gymnases Jean Mermoz et Saint-Exupéry. "Nous pensions atteindre 8 % d'économies de chauffage : on a atteint 11 % par rapport à 2020", se réjouit Isabelle Chatiliez. Des économies bien réelles, mesurées en extrapolation sur toute la ville et avec l'application d'un coefficient correcteur qui prend en compte la rigueur et la douceur de chaque hiver.

EXTINCTION DE L'ÉCLAIRAGE EN CŒUR DE NUIT

Depuis plusieurs années, la Ville a mis en place une politique d'économie d'énergie et d'extinction de l'éclairage en cœur de nuit. "Lorsqu'on éteint une rue de minuit à 5 h du matin, on parvient à réaliser 45 % d'économie d'énergie", souligne Mylène SAILLET-RAPHOZ. Les rues qui n'ont pas encore été éteintes

connaissent un abaissement lumineux. L'objectif pour la Ville est de passer à la vitesse supérieure en éteignant davantage de rues. "La Ville a aussi mis en place un plan annuel d'investissements, qui permet de changer chaque année un certain nombre de points lumineux : nous installons des leds, beaucoup moins énergivores", ajoute-t-elle. Par ailleurs, la Ville a réalisé un contrôle des commerces qui laissaient leurs enseignes allumées. Prochaine étape : l'extinction des vitrines entre 1h et 7h du matin. Pour en savoir davantage sur la pollution lumineuse, la Ville vous invite à participer à l'opération "La Nuit est belle". Rendez-vous le 22 septembre !

DES ÉCO-GESTES À VOTRE ÉCHELLE

Vous aussi, vous pouvez économiser l'énergie et aller vers davantage de sobriété énergétique en appliquant quelques bons gestes au quotidien : en abaissant la température de votre logement à 19°, en coupant les veilles de vos appareils, en prenant des douches moins chaudes et plus courtes... Chaque petit geste compte... Car chauffera bien qui chauffera le dernier !

👉 Vous pouvez surveiller les éventuelles difficultés d'approvisionnement en électricité et adapter votre consommation en conséquence grâce au site www.monecowatt.fr

? TROIS QUESTIONS À...

NICOLAS LEBEAU-GUILLOT
conseiller municipal délégué,
en charge de la transition
énergétique



Abaisser le chauffage à 19°C, pourquoi c'est important ?

Il faut savoir que l'empreinte carbone moyenne d'un Français s'élève à 9,9 tonnes de CO2 par personne, d'après Carbone 4 (2021), dont 12 % provient du chauffage. Abaisser sa température à 19°C participe à la réduction des émissions de carbone, et contribue ainsi à la lutte contre le réchauffement climatique. C'est le second poste d'émission après le déplacement en voiture et la consommation de viande. Sur le plan économique, baisser le chauffage se traduit par une diminution du montant de votre facture. L'Ademe démontre en effet qu'1°C de chauffage en moins, c'est 7 % d'économie sur la consommation énergétique. C'est une action à gros impact, immédiate et qui rapporte... À faire tout de suite !

Pour économiser l'énergie, quelle est l'action la plus efficace à envisager ?

Rénover son logement est la clé pour économiser l'énergie. Bien sûr, ces travaux sont coûteux, avec un reste à charge de l'ordre de 30 à 40 000 €. La rénovation du logement privé

n'étant pas une compétence municipale, nous invitons tout citoyen souhaitant rénover son logement à se rapprocher du Département via Haute-Savoie Rénovation Energie, qui dispose d'un guichet unique. La Ville, quant à elle, a engagé une rénovation du bâti municipal. Lors de nos projets de constructions, nous avons fait le choix politique d'avoir des bâtiments très performants sur le plan énergétique : c'est le cas de la nouvelle école Louise Michel qui sera construite selon le label PassivHaus.

Quel est l'intérêt pour un Annemassien de se raccorder au réseau de chaleur ?

Ce réseau est fiable et stable. L'intérêt est économique, car ce réseau sera moins soumis aux variations du prix de l'énergie, auxquelles nous faisons face depuis plusieurs années et qui peuvent entraîner des difficultés dans la gestion d'un budget personnel. Le coût est ainsi plus faible, par rapport au fait d'avoir un chauffage 100 % individuel. L'autre intérêt est bien sûr environnemental : se raccorder au réseau de chaleur contribue à préserver notre environnement.



DROIT DE SUITE

LA VILLE RÉAFFIRME SA VOLONTÉ D'ENCADRER LES ÉPICERIES DE NUIT

Afin lutter contre les troubles nocturnes à la tranquillité publique, constatés notamment par les services de polices nationale et municipale, le Maire d'Annemasse a pris depuis 2019 des arrêtés municipaux limitant ou interdisant la vente à emporter et la consommation d'alcool sur le domaine public. Face à la persistance des comportements déviants, un nouvel arrêté

a été pris, réglementant la fermeture des épiceries sur une tranche horaire déterminée (22h-6h) et au sein d'un périmètre délimité. Ce dernier ayant été suspendu par le tribunal administratif de Grenoble en février 2023, la Ville demeure dans l'attente d'une décision quant à la légalité des mesures de police instituées.

DÉCIDÉ EN CONSEIL MUNICIPAL 4 MAI ET 8 JUIN 2023

● **PRÉVENTION** Dans le cadre de la mise en œuvre du plan communal de sauvegarde, visant à assurer la sécurité des populations et des biens face à des risques majeurs, une convention d'aide et d'assistance a été signée avec l'association de Protection Civile de Haute-Savoie (APC 74).

● **CULTURE** Afin de valoriser la Villa Tiberghien et la remettre en usage, la Ville a signé une convention de partenariat et d'objectifs 2023/2025 avec l'association La Toupie, qui œuvrera à l'élaboration, la structuration et la constitution de ce tiers-lieu culturel.

● **ÉDUCATION** La Ville verse cette année des subventions pour un montant global de 2 275 € pour contribuer au financement des projets pédagogiques portés par les enseignants d'écoles publiques d'Annemasse (sorties scolaires, accueil d'artistes...).

● **SOCIAL** Afin de poursuivre l'accompagnement des citoyens éloignés du numérique dans leurs usages quotidiens, la Commune d'Annemasse signe avec l'Etat une nouvelle convention de subvention au titre du dispositif Conseiller numérique France services (plan France Relance).

● **TRANSITION ÉNERGÉTIQUE** Le Conseil municipal d'Annemasse a approuvé le Schéma directeur de l'énergie (SDE) d'Annemasse Agglomération, que la Commune s'engage à mettre en œuvre en renforçant et diversifiant son programme en faveur de la transition énergétique.



Retrouvez les retours des conseils municipaux sur la page Facebook Annemasse Officiel

AGENDA CITOYEN

05.07

18h30
exceptionnellement
mercredi

Conseil municipal
Salle du Conseil municipal
Hôtel de Ville

14.09

18h30

Conseil municipal
Salle du Conseil municipal
Hôtel de Ville

23.09

Parlez-nous franchement
Quartier du Perrier



Les conseils municipaux sont désormais retransmis en direct sur le site internet www.annemasse.fr

Le planning prévisionnel du PLU



Révision générale du Plan Local d'Urbanisme

La révision générale du Plan Local d'Urbanisme (PLU) d'Annemasse a été officiellement lancée en janvier 2022 afin de fixer le cadre d'évolution de la ville dans les années à venir, en priorisant la transition écologique. Une large concertation avec la population a été engagée à cet effet.

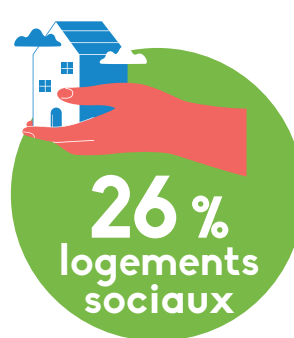
Le Plan Local d'Urbanisme est un document stratégique qui définit les grandes orientations d'aménagement et réglemente toutes les constructions de la ville. Il constitue un "projet de territoire" qui dessine le futur de la ville pour les 10 prochaines années. Le PLU a donc vocation à mettre en cohérence, dans une réflexion d'ensemble, toutes les politiques en matière d'environnement, aménagement de l'espace, habitat, mobilité, emploi... Une exposition détaillant cette vision se tiendra dans le hall de l'Hôtel de Ville de mi-août à mi-septembre 2023.

Restez informés sur <https://www.annemasse.fr/au-quotidien/urbanisme/le-plan-local-durbanisme-plu>

UNE PROSPECTIVE À L'HORIZON 2033

Pièce maîtresse du PLU, le Projet d'Aménagement et de Développement Durables (PADD) est l'expression claire et accessible d'une vision stratégique et prospective du développement territorial d'Annemasse, il a été débattu lors du Conseil Municipal du 8 juin et donne une projection à l'horizon 2033. Il comporte quatre axes qui précisent les contours de l'identité de la ville et consolident la qualité de vie. (Voir ci-contre)

Faites-nous part de vos commentaires : concertation.plu@annemasse.fr (registre de concertation disponible en mairie)



AXE 1 ANNEMASSE VILLE ÉCOLOGIQUE

- 1.1 Renforcer et restaurer la trame écologique de la ville aux différentes échelles
- 1.2 Lutter contre l'artificialisation des sols et les îlots de chaleur
- 1.3 Favoriser la transition écologique et lutter contre les nuisances et les pollutions
- 1.4 Développer une ville apaisée basée sur des projets structurants en matière de transports en commun et de modes actifs
- 1.5 Prendre en compte les risques majeurs dans l'aménagement du territoire et s'adapter aux évolutions des aléas et vulnérabilités dues au changement climatique

AXE 2 ANNEMASSE VILLE DE MIXITÉ, INCLUSIVE ET SOLIDAIRE

- 2.1 Favoriser la stabilité géographique de la population de notre ville
- 2.2 Modérer la croissance démographique
- 2.3 Veiller à une mixité sociale et générationnelle dans chaque quartier

AXE 3 ANNEMASSE CENTRALITÉ URBAINE DYNAMIQUE

- 3.1 Conforter, sur le plan économique, la place d'Annemasse comme cœur de l'agglomération annemassienne et pôle majeur du Grand Genève
- 3.2 Développer l'attractivité du centre-ville par un soutien des activités commerciales et de services

AXE 4 ANNEMASSE QUALITÉ DE VILLE ET DE QUALITÉ DE VIE

- 4.1 (Re)créer un sentiment d'appartenance au territoire et développer son identité à travers son urbanisme
- 4.2 Maîtriser le développement urbain et s'assurer de la qualité des projets immobiliers futurs, contribuant à la valorisation de l'image de la ville.



PLAINE DES SPORTS : LE CHANTIER BAT SON PLEIN !

Le chantier de la Plaine des sports est en cours à côté du lycée Jean-Monnet. Porté par Annemasse Agglo, cet aménagement d'un peu plus d'1 million d'euros disposera d'un terrain de foot, d'un terrain multisport, d'un circuit pumptrack, d'une zone d'agrès, d'une piste d'athlétisme et d'espaces de détente. Le nouveau nom de la Plaine choisi pas les habitants sera révélé lors de son ouverture à la rentrée scolaire 2023 !

La Maison Nelson Mandela fait peau neuve

La Ville réalise des travaux de rénovation énergétique à la Maison Nelson Mandela et au Centre Petite Enfance du Perrier. Objectifs : diminuer les consommations énergétiques grâce aux énergies renouvelables et améliorer le confort des occupants. Après un aménagement intérieur finalisé en 2022, place à la rénovation de la façade de juillet à novembre 2023. Montant de l'opération : 2 240 000 € TTC.



© Vincent Rocques Architecte

INSCRIVEZ-VOUS AU SYSTÈME D'ALERTE À LA POPULATION

Le saviez-vous ? En cas d'incident majeur dans la ville (catastrophe naturelle, acte terroriste...), les habitants qui se sont préalablement inscrits au système de TéléAlerte sont alertés sur leurs téléphones, et non par les sirènes d'alarme comme c'était le cas jusqu'en 2008. Un test inédit aura lieu le 13 octobre à l'occasion de la journée nationale de la résilience.

👉 Pour s'inscrire, scanner le QR code.



Fresque de Coco reproduite par Glitch sur la façade du Théâtre Michel Servet, en hommage à Alfred Le Renard.



QUESTION D'HABITANT

Quel sera l'impact des travaux du tram et de la piétonnisation sur le quotidien des habitants ?



THIERRY L.



LA RÉPONSE DE L'ÉLU

Michel Boucher,
Adjoint au maire en charge de l'urbanisme, de l'aménagement durable et grands projets et de la relation aux usagers.

Les travaux préparatoires du tram débiteront par l'avenue Barbusse, et ceux de la piétonnisation commenceront en septembre rue des Vétérans.

Le principal changement lié à la circulation est le passage à double sens de la rue Briand. Des déviations de bus seront mises en place dès le mois de juin 2023 (lignes Tango, 8 et 5).

L'accès piéton aux commerces et l'accès des riverains seront maintenus au maximum. En cas de perte de chiffre d'affaires commercial liée à la détérioration de l'accessibilité piétonne aux commerces, des commissions d'indemnisation seront mises en place sous certaines conditions. En amont, chaque professionnel peut bénéficier d'un accompagnement via le dispositif ImpacEco.

Pendant ces travaux importants, nous serons très attentifs à la limitation des nuisances de type bruit, poussières et particules fines. La charte Chantiers Air Climat développée par Annemasse Agglo sera appliquée. Des rencontres "apéro piéton et apéro tram" seront organisées avec les riverains pour informer et expliquer l'évolution des aménagements.

Le premier bloc d'espace public (place Rousseau, rue des Vétérans et du Commerce) sera finalisé – végétalisé et piéton – à l'été 2024. Il marquera la nouvelle identité de notre centre-ville.

👉 Rendez-vous sur le site tram-pietonnisation.fr pour se tenir informé des travaux liés à ces deux grands projets.

Posez-nous vos questions



rencontre



courrier



mail



facebook

Restauration scolaire : toujours plus de qualité dans les assiettes



50 %
d'alimentation
durable,
dont **24 %**
bio



3

**types
de menus**
(MENU DU JOUR,
SANS PORC ET
SANS VIANDE)



PRÈS DE

1850
couverts
servis
CHAQUE JOUR



La Ville relance le marché de restauration scolaire, pour les 10 cantines et les 10 centres de loisirs d'Annemasse. Au menu, sont attendus des produits frais, locaux, de saison et une invitation à la découverte de nouvelles saveurs... Pour mieux consommer tout en préservant notre planète !

DES REPAS VARIÉS, ÉQUILIBRÉS ET DE QUALITÉ

Le nouveau marché de restauration scolaire s'inscrit dans la continuité du précédent, avec une exigence de qualité renforcée. Pour garantir l'équilibre des repas, leur élaboration reste confiée à une diététicienne, qui suit un plan alimentaire et les recommandations nutritionnelles en vigueur : "nous tenons compte des habitudes alimentaires des enfants, tout en les incitant à la découverte de nouvelles saveurs et en respectant l'équilibre et la diversité des aliments", explique Sylvie Méline, conseillère municipale déléguée en charge du périscolaire. Tous les deux mois, la Ville valide les menus proposés et dresse un bilan. "Nous sommes très soucieux de la qualité des

repas : nous demandons au prestataire de nous fournir les factures pour attester de la qualité des produits et nous permettre de réaliser un vrai suivi", précise David Gohin, responsable de la restauration municipale. Des plats faits maison et un maximum de produits frais, de saison et labélisés bio sont attendus. "Nous souhaitons aller au-delà de ce que la loi stipule, en développant un approvisionnement autant que possible en circuit court afin de servir un maximum de produits locaux aux écoliers", ajoute le responsable.

UNE LUTTE RENFORCÉE CONTRE LE GASPILLAGE

"Lors d'un diagnostic réalisé sur un site de restauration scolaire, nous avons observé le gaspillage de 180 grammes de nourriture en moyenne par enfant et par jour, sur un plateau de 400 à 500 grammes", remarque M. Gohin. En lien avec le prestataire qui sera retenu, la Ville mènera un travail dans le but de réduire de moitié ce gaspillage d'ici à 2025, de même que pour supprimer totalement l'utilisation des contenants en plastique. Dans un second temps, les efforts porteront sur la valorisation des déchets alimentaires restants.

Année scolaire 2023-2024 : et si vous rejoigniez nos équipes ?

Le service Éducation et petite enfance de la Ville d'Annemasse recrute des animateurs et ATSEM pour de nombreux postes à pourvoir pour la prochaine rentrée. Rendez-vous cet été à l'occasion de sessions de recrutement et jobs dating en partenariat avec Pôle Emploi :

- Les 6, 12 et 17 juillet, 25 et 28 août (salle du Tetras, 4 place de l'Hôtel de Ville).
- Le 23 août (locaux de Pôle emploi Annemasse).



DES RÉALISATIONS ARTISTIQUES DURABLES pour l'ÉcoQuartier de l'Étoile



Dans le cadre de l'aménagement de l'ÉcoQuartier de l'Étoile, des élèves issus de trois écoles d'Ambilly, Annemasse et Ville-la-Grand ont réalisé des palissades de chantier temporaires lors d'ateliers organisés par des artistes du territoire, afin de favoriser l'appropriation de ce nouveau quartier. Inauguré le 20 juin 2023, vous pourrez apprécier ce travail aux abords des terrains en mutation.

1 000
écoliers par an
SONT FORMÉS À
LA PRATIQUE DU VÉLO
par les éducateurs sportifs
de l'École Municipale des Sports
(EMS), dans le cadre
de la convention
"Savoir rouler"
avec l'Éducation
nationale.



VOTRE QUESTION

Qu'est-il prévu
dans le cadre
du nouveau
Projet Éducatif
Territorial
d'Annemasse ?

f DAMIEN R.



LA RÉPONSE DE L'ÉLUE

Louiza Lounis,
Adjointe en charge de l'Enfance,
Éducation, Jeunesse

Le nouveau Projet Éducatif Territorial (PEDT) de la Ville porte des ambitions fortes et partagées pour les 0-25 ans. L'évaluation du dernier PEDT nous a permis de mieux cerner les besoins et les enjeux autour de l'Éducation. Les besoins évoluent avec la société, le territoire, il est donc nécessaire de repreciser les objectifs que l'on se donne.

Au travers de ce 3^e PEDT, la Ville concrétise une politique Enfance/Jeunesse globale et s'engage pour :

- Continuer à favoriser la coéducation.
- Renforcer l'éducation à la citoyenneté et à la transition écologique.
- Permettre un accès élargi à l'Éducation et aux loisirs.
- Aller vers les publics éloignés.

Tous les acteurs réunis vont œuvrer pour transformer ces ambitions en actions concrètes. Les actions et les dispositifs existants vont être maintenus et de nouvelles actions vont voir le jour autour des enjeux du numérique, de la transition écologique, du climat scolaire.

Posez-nous vos questions

rencontre courrier mail facebook

Donnez un coup
de main à vos
commerçants :
consommez
local !



PRÈS DE
650
commerçants
impactés
PAR LES
TRAVAUX

Un
dispositif
déployé
DEPUIS PLUS DE
6 mois



135
rendez-vous
réalisés
ENTRE JANVIER
ET FIN AVRIL



© Gilles Bertrand

ImpacEco vous accompagne pendant les travaux

Pour accompagner les acteurs économiques concernés par les travaux d'extension du tramway et de piétonnisation du centre-ville et les aider à anticiper d'éventuelles difficultés, la Ville, aux côtés d'Annemasse Agglo, a financé, mis en place puis déployé dès janvier le dispositif ImpacEco, piloté par la Maison de l'Eco.

UN CONSEILLER À L'ÉCOUTE DES COMMERÇANTS

La Ville et l'Agglo donnent la possibilité aux acteurs économiques de bénéficier d'un temps d'échanges avec un conseiller à leur écoute, qu'ils soient ou non sur le tracé des travaux d'extension du tramway et de piétonnisation. Gratuit et confidentiel, ce rendez-vous d'accompagnement vous permettra de profiter de retours d'expériences d'autres commerçants et de prendre connaissance des actions pouvant être mises en œuvre en amont des travaux, qui débiteront dès cet été. "À tous les commerçants : le maître-mot est l'anticipation. Plusieurs actions peuvent être mises en place afin d'atténuer l'impact des travaux sur votre activité : mettre à jour vos bases de données, élaborer des actions de fidélisation auprès des clients, etc.", insiste Émilie Rey-Coquais, responsable du service commerce et économie de proximité.

UNE MISE EN RELATION AVEC DES ACTEURS À VOS CÔTÉS

À l'issue de votre rendez-vous avec le conseiller et pour vous faire gagner du temps, des mises en relation directes, efficaces et rapides vous seront proposées avec des experts de l'accompagnement afin de vous aider à organiser au mieux votre activité. En dernier recours, et sur critères stricts d'éligibilité, la Ville et l'Agglo ont mis en place une commission d'indemnisation pour éventuellement compenser une partie de votre perte de chiffre d'affaires. "La Ville a la volonté forte d'être aux côtés de tous les acteurs économiques du territoire et notamment des commerçants qui vont être impactés directement par ces travaux", affirme Amine Mehdi, adjoint au maire en charge du commerce, de l'artisanat, de la dynamique et de l'attractivité du cœur de ville. Émilie Rey Coquais en appelle à tous les Annemassiens : "Donnez un coup de main à vos commerçants : consommez local ! Demain, ce seront eux qui participeront au dynamisme de votre centre-ville".

➔ Pour vous informer ou signaler un problème rencontré pendant les travaux, un médiateur est à votre écoute sur le terrain : contact@tram-pietonnisation.fr / 04 85 22 00 02 www.tram-pietonnisation.fr



UNE HEURE DE STATIONNEMENT OFFERTE



La Ville, les commerçants et SAGS renouvellent le dispositif des chèques parking pour vous offrir une heure de stationnement. Réalisez vos achats auprès d'un commerçant partenaire de l'opération et bénéficiez d'un ticket d'une heure de stationnement gratuite* ! Cette année, la participation

financière de la Ville est d'autant plus importante pour palier la hausse des tarifs. Bonne nouvelle : les tickets sont cumulables, et Côté Annemasse offre aussi des chèques parking aux clients du centre-ville* !

➤ *Rendez-vous chez vos commerçants ou à l'Office de Commerce (2, rue de Genève)
Voir modalités et conditions sur annemasse.fr / À l'Office de Commerce



Tram | Piétonnisation : restez informés

Les projets de prolongement du tram jusqu'au lycée des Glières et de l'extension de la piétonnisation du centre-ville se mettent sur les rails, pour un démarrage des travaux en septembre 2023. Afin de vous tenir informés, Annemasse Agglo et la Ville tiennent à jour un site dédié ainsi qu'une newsletter qui vous permettront de connaître toutes les actualités sur la transformation de votre cœur de ville.

➤ *tram-pietonnisation.fr : inscrivez votre adresse mail en bas de la page d'accueil pour vous inscrire à la newsletter*

LES MÉTIERS DE LA PETITE ENFANCE NOUS FONT GRANDIR !

C'est le nom de la campagne nationale de valorisation des métiers de la petite enfance. Elle rend hommage au travail quotidien des professionnels qui aident nos tout-petits à grandir. Elle montre la passion avec laquelle ils exercent leur travail auprès des jeunes enfants... L'objectif est de donner envie de se former à ces métiers et attirer de nouveaux talents dans cette filière. La Ville en a besoin !

➤ *Plus d'informations sur metiers-petite-enfance.gouv.fr*



VOTRE QUESTION

Où va l'argent des fonds frontaliers ?

f MYRIAM B.



LA RÉPONSE DE L'ÉLUE

Dominique Lachenal,
Adjointe au maire en charge des actions sociales et solidaires et des finances.

La Contribution Financière Genevoise dite "fonds frontaliers" permet à la commune de percevoir un montant financier, calculé en fonction du nombre de travailleurs frontaliers demeurant à Annemasse.

Issue d'une convention bilatérale transfrontalière entre le Canton de Genève et la France, cette contribution tente de compenser auprès des communes de l'Ain et de la Haute-Savoie les coûts d'équipements induits par une augmentation de la population composée notamment de travailleurs frontaliers soumis à l'impôt à la source dans le Canton de Genève. La contribution financière est redistribuée aux communes concernées par l'intermédiaire du Conseil départemental. Le montant attribué s'inscrit dans le budget de la commune en section de fonctionnement/Recettes, chapitre Dotations. Dans le respect des dispositions et des objectifs de la convention transfrontalière, ce montant important - plus de 11 millions en 2022 - participe à la construction du budget de fonctionnement et contribue au versement à la section d'investissement afin de soutenir les projets structurants de la Ville réalisés au bénéfice de tous les citoyens.

Ainsi, il est important que toute personne vivant dans la commune et occupant un poste dans le Canton de Genève se déclare auprès de nos services municipaux.

Merci de votre engagement pour votre Ville.

Posez-nous vos questions

rencontre courrier @ mail facebook

Parc Eugène Maître : nouveau visage, nouveaux usages

6
contributions
citoyennes,
DONT 4 RÉALISÉES
EN TOUT
OU PARTIE

€
140 000
€ TTC
DE TRAVAUX



14
enfants
impliqués
(CME)

2 ans
de rénovation



Le parc Eugène Maître se transforme depuis 2022 grâce à l'engagement des services de la Ville et la participation des Annemassiens, enfants comme adultes. Derniers aménagements en date : la pose d'une boîte à livres et la création d'un espace pour les bio-déchets. L'installation d'une aire de jeux inclusive est prévue en septembre.

UNE BOÎTE À LIVRES RÉALISÉE PAR DES LYCÉENS

Afin de créer un espace lecture à l'entrée du parc, la Ville avait proposé aux élèves du lycée professionnel Jean Monnet de s'emparer du projet pendant leur année de formation. Objectif ? Leur donner l'occasion d'apprendre leur futur métier à travers la création d'un objet utile et visible aux yeux de tous. Cette démarche permet aussi de valoriser les compétences des agents municipaux : *"l'un d'eux, ébéniste de métier, a créé les côtes et dessiné les plans que nous avons transmis aux professeurs"*, explique Pascal Sauge, adjoint au maire en charge de la qualité des espaces publics, du patrimoine et

des travaux. Les lycéens ont ensuite installé leur réalisation avec l'aide de techniciens municipaux.

Autre nouveauté : à quelques mètres de la boîte à livres, un espace pour les bio-déchets a été aménagé pour vous permettre de trier et de valoriser vos déchets.

UNE AIRE DE JEUX INCLUSIVE, PROPOSÉE PAR LES ENFANTS DU CME

L'aire de jeux actuelle date de 1994. Très utilisée, elle nécessite d'être renouvelée. Pour réaliser un aménagement qui réponde vraiment aux souhaits des usagers, la Ville a travaillé avec le Conseil Municipal des Enfants (CME). Une première ! *"Placés au cœur de la démarche, les enfants sont allés interroger les usagers du parc, ont sélectionné des idées, puis nous ont transmis trois propositions"*, explique Céline Mugnier, conseillère municipale déléguée, en charge du conseil municipal des jeunes. Ville de mixité, inclusive et solidaire, Annemasse avait fait de cette inclusivité un critère majeur. *"Par ce terme, on pense bien-sûr au handicap"*, indique Pascal Sauge. *"Mais la Ville va au-delà : il s'agit de mêler les âges, les familles et les différentes activités."*



UNE FRESQUE EN HOMMAGE À MILA RACINE

Lors de la commémoration du centenaire de la naissance de Marianne Cohn en septembre 2022, la Ville a présenté l'exposition "Madeleine résistante" réalisée à partir de

la BD du même nom et pour laquelle le scénariste de renom Jean-David Morvan a reçu le prestigieux Prix au festival d'Angoulême 2022. Sollicité par la Ville pour la réalisation au cœur du parc Mila Racine, jeune juive résistante, d'une fresque en sa mémoire, Jean-David Morvan s'est associé au collectif de dessinateurs The Tribe. La fresque est visible au sein du parc, rue du Salève.

Rejoignez le jardin partagé DU PARC MILA RACINE !

Un espace où se reconnecter à la nature, où cultiver, où apprendre et partager des connaissances sur le jardinage. Ça vous tente ?



Alors contactez l'association *Végétalisons Annemasse* : vegetalisons.annemasse@gmail.com

Les travaux du bâtiment de la tranquillité publique vont démarrer !

Au mois d'août 2023 débute le chantier de construction du bâtiment qui regroupera l'ensemble des services de la tranquillité publique et qui accueillera également les locaux de l'activité poterie de la MJC Centre. Ce nouveau bâtiment, situé rue du Salève, ouvrira à l'été 2024 et offrira de meilleures conditions de travail des agents et d'accueil du public.

SÉJOUR DES JEUNES 2023

Dans le cadre du Jumelage de la Ville d'Annemasse, 24 jeunes en provenance de Gaggenau, Sieradz et Annemasse se rencontrent cet été durant une semaine autour de la thématique du jeu vidéo en ligne. Ainsi les participants allemands, polonais et français partageront leur quotidien agrémenté d'activités sportives et sorties culturelles.

Au-delà du contexte artistique et ludique, ce séjour est aussi source de cohésion sociale et leur permet d'être confrontés à la différence et à la mixité. Annemasse passera ensuite le relais à Sieradz (Pologne) chargée d'accueillir à son tour 24 jeunes des 3 villes pour l'été 2024.



VOTRE QUESTION :

Certaines terrasses restent ouvertes jusque tard la nuit. Que prévoit la réglementation à ce sujet ?

f LAURENCE P.



LA RÉPONSE DE L'ÉLU

Amine Medhi,
Adjoint au commerce, à l'artisanat, au dynamisme et à l'attractivité du cœur de ville.

Les terrasses exploitées sur le domaine public ou sur le domaine privé ouvert à la circulation publique, ainsi que les terrasses ouvertes au public exploitées sur le domaine privé non ouvert à la circulation publique sont soumises aux horaires d'exploitation suivants :

- en période hivernale du 16 novembre au 14 mars : de 7h à 21h pour tous les établissements bénéficiant d'une autorisation annuelle d'occupation du domaine public.
- en période estivale du 15 mars au 15 novembre :
 - 1/ pour tous les établissements dont l'activité principale est la restauration de 7h à 24h.
 - 2/ pour tous les autres débits de boissons disposant d'une terrasse ouverte au public de 7h à 23h du dimanche au jeudi et de 7h à 24h les vendredis et samedis.

Dans la mesure où ces horaires ne seraient pas respectés, vous avez la possibilité de contacter et de demander une intervention de la Police municipale ou nationale. En cas d'infractions avérées et constatées, comme les troubles de la tranquillité publique et le non-respect de la réglementation de lutte contre le bruit, à l'intérieur ou à l'extérieur de l'établissement, seront sanctionnées sur la base de l'article 30 de l'arrêté municipal réglementant l'installation de terrasse sur le domaine public ou sur le domaine privé ouvert au public.

Posez-nous vos questions

rencontre courrier mail facebook

EXPRESSION DE LA MAJORITÉ ANNEMASSE VILLE D'AVENIRS

INAUGURÉ LE 27 MAI DERNIER, LE PARC MILA RACINE FLEURI PAR VOS MOTS

Élisa

Bon travail et très écologique. Félicitations.

Daniella WEXLER

(nièce de Mila Racine, Israël)

Encore une fois merci pour cette formidable expérience et votre attention pour tous les plus petits détails et les grands aussi.

Christine

Quel joli parc qu'il me tarde de découvrir !

David HARRIS

(cousin de Mila Racine, New York City)

Il est particulièrement gratifiant d'entendre parler de groupes scolaires qui espèrent visiter le parc. Nous avons été très impressionnés et émus par le projet. C'est un merveilleux hommage à Mila, et ce parc semble déjà être une destination populaire pour les familles et les individus [...] Encore une fois, nous vous sommes très reconnaissants pour tout ce que vous et vos collègues dévoués avez

fait. Ce fut pour nous une expérience très spéciale, voire inoubliable.

Fabien

Ce parc est vraiment beau

Dr. Manuel MAIDENBERG *(neveu de Mila Racine, Paris)*

Je voulais vous remercier pour l'ensemble des attentions dont vous avez témoigné à chacun d'entre nous et qui ont fait de l'inauguration du parc Mila Racine un événement inoubliable. Bonne journée à vous, et un grand Bravo à l'équipe municipale d'Annemasse.

Nicole

Magnifique cérémonie.

Marc MAIDENBERG *(neveu de Mila Racine, Paris)*

Au nom de toute notre famille au nom des présents et de ceux qui n'ont pas pu se libérer, je viens vous exprimer gratitude et admiration. Gratitude pour la générosité de votre accueil : au-delà des évocations solennelles et des rappels de ce passé tragique, nous avons été touchés par la simplicité de vos gestes, et le parler

vrai de vos discours. Chaque moment en votre compagnie, chaque échange fût empreint d'une vraie chaleur humaine : que le magnifique diner qui conclut cette journée fut familial, il ne pouvait en être autrement ! Admiration pour la perfection de ce qui a été accompli : la beauté du parc, la qualité des fresques, l'intelligence de l'architecture, tout concourt à donner à ce lieu sérénité pour lire et apprendre, sécurité pour les jeux des enfants, harmonie et beauté pour tous : la réussite de ce parc est emblématique de la Paix !

À vous-même et à travers vous à tous les acteurs du parc Mila Racine, nous adressons nos très sincères, très profonds et très chaleureux remerciements.

Asia

Magnifique, merci à la mairie pour tous ces magnifiques parcs qu'elle met en place pour les enfants.

Aviva PEYSER LEVIN

(petite-nièce de Mila Racine, Israël)

Je voudrais vous remercier, vous et toute l'équipe, pour cette belle façon d'élever

EXPRESSION DE L'OPPOSITION GÉNÉRATIONS ANNEMASSE

L'opposition d'Annemasse, portant les voix de nombreux citoyens, Se lève pour faire entendre ses convictions, ses besoins, ses combats. Elle est le reflet de ceux qui ne peuvent rester silencieux, Face aux enjeux qui touchent la commune, leur foyer précieux.

Dans les débats municipaux, elle défend avec ferveur, Les intérêts des habitants, leur bien-être, leur bonheur. Elle questionne les choix, les orientations prises, Pour garantir transparence et une gouvernance juste et équise.

Elle s'oppose lorsque les décisions semblent floues, Quand les intérêts particuliers prennent le dessus. Elle réclame une écoute attentive et participative, Pour que chaque voix soit entendue, sans exclusive.

L'opposition d'Annemasse est une force

constructive, Qui propose des alternatives, des idées instructives. Elle souhaite améliorer la vie de tous au quotidien, En travaillant ensemble, main dans la main.

Elle est vigilante face aux projets d'aménagement, Veillant à la préservation de l'environnement. Elle prône une urbanisation raisonnée et durable, Pour que la nature reste un trésor intarissable.

L'opposition d'Annemasse est un contre-pouvoir, Qui veille à la justice, à l'éthique et à l'avenir. Elle rappelle que la diversité des opinions est essentielle, Pour une démocratie vivante, juste et éternelle.

Elle incarne l'esprit critique et la volonté de changement,

Portant haut et fort les aspirations du peuple, des citoyens. L'opposition d'Annemasse, moteur de débat et de progrès, Pour une commune où règnent équité et bienveillance en tous accès.

PASCALE MAYCA – LEILA YESIL – NATALIA DEJEAN – GÉRALDINE VALETTE – DJAMEL DJADEL – MATHIEU LOISEAU – CUNYET YESILYURT – MAXIME GACONNET



et de conserver la mémoire de Mila. En tant que petite-fille de Mola et fille de ma mère Lili, j'ai grandi avec les souvenirs familiaux de Mila. Nous avons été très émus et enthousiasmés par la reconnaissance et le magnifique parc que vous avez créé à son nom. Cela n'aurait pas pu être aussi bien fait sans le dévouement de l'équipe.

Je suis rentrée à la maison avec les photos, la vidéo et les brochures et je me suis assise avec ma mère. Nous étions toutes les deux en larmes. Nous aurons une réunion de famille vendredi pour partager ces moments forts. Je tiens à vous remercier personnellement d'avoir fait en sorte que cela se produise, pour votre accueil chaleureux et pour tous vos efforts. Vous avez une grande place dans mon cœur. Meilleures et chaleureuses salutations.

Eyenga

Merci à la ville d'Annemasse d'avoir pensé à mettre ce site sous surveillance vidéo. J'habite juste à un pas de là et j'ai hâte d'aller voir de près tout ça car vue

comme ça, tout semble magnifique.

André PANCZER

(sauvé à 8 ans par Mila Racine lors d'un passage en Suisse, Paris)

Vous voudrez bien en notre nom remercier chaleureusement Monsieur Dupessey, tous les élus du Conseil municipal ainsi que tout le personnel administratif et technique pour le magnifique travail qu'ils ont tous accompli afin que cette journée soit une réussite tant dans le domaine pratique que dans son esprit.

Nos remerciements tout particuliers à Monsieur le Maire pour l'initiative qu'il a prise d'honorer Mila ce jour-là, comme il l'a fait lors des journées du patrimoine l'an passé pour Marianne et également pour le repas qu'il nous a offert le soir du 27 mai. Nous avons été très honorés lors de ce repas par les mots qu'il m'a adressés. C'est avec beaucoup d'estime pour la ville d'Annemasse que je viendrai pour témoigner dans les établissements scolaires élémentaires et secondaires. C'est pour moi un devoir citoyen de transmission et de mise en garde des jeunes générations

contre le racisme, l'antisémitisme et le rejet de l'autre. Recevez nos respectueuses et cordiales salutations.

Nicole, Yoni et Eden Wexler

(petits neveux de Mila Racine)

Nous voulons vous remercier du fond du cœur pour vos délicates intentions lors de notre visite. Nous avons été époustoufflés de voir tous les efforts déployés pour cet événement et par les merveilleux résultats obtenus. Ce que vous avez fait était aussi incroyablement significatif pour les enfants. Merci d'avoir fait de cet événement un moment privilégié pour nous. J'espère que le parc sera un lieu de rencontre agréable pour les familles d'Annemasse. Veuillez également transmettre nos remerciements à M. le Maire et à toutes les autres personnes qui ont contribué à rendre notre visite si mémorable. Nous espérons que nous nous reverrons à l'avenir. Très chaleureusement.

 Annemasse Ville d'avenirS

annemasseensemble@gmail.com

ANNEMASSE RENOUVEAU

Texte non parvenu dans
les délais de bouclage.



© Les Allumeurs de Rêves

FESTIVAL RÉGION DES LUMIÈRES

Tout le mois de juillet, un grand spectacle nocturne sons et lumières, totalement gratuit, viendra habiller la façade de l'Hôtel de Ville. La Région Auvergne Rhône-Alpes et son partenaire "Les Allumeurs de Rêves" vous feront redécouvrir la richesse culturelle d'Annemasse, ainsi que son histoire. Ouvrez vos yeux et laissez-vous porter par les animations projetées qui vous révéleront une ville moderne aux nombreuses facettes.



LE CINÉMA PLEIN AIR

Cet été, six séances étoilées vous attendent en bas de chez vous. Vous pourrez profiter dès 17 h d'une petite restauration sur place et d'animations, avant le lancement du film qui aura lieu à la tombée de la nuit ! Installez-vous confortablement... 3,2,1, silence, ça tourne !

SAMEDI 8 JUILLET | RAOUL TABURIN A UN SECRET | Place Libération

MERCREDI 19 JUILLET | LE LOUP ET LE LION | Romagny

MERCREDI 26 JUILLET | LE PEUPLE LOUP | Parc Montessuit

SAMEDI 9 AOÛT | LES BAD GUYS | Perrier

MERCREDI 23 AOÛT | TENOR | Parc Montessuit

MERCREDI 30 AOÛT | TOP GUN

MAVERICK | Place Libération

Toutes les informations sur mjc-annemasse.fr



LES CONFÉRENCES DU MERCREDI

Orchestrées par un citoyen grand lecteur, ces conférences ont pour but d'éveiller la curiosité littéraire par des thèmes piquants ou dans l'air du temps.

HOUELLEBECQ MÉRITE-IL D'ÊTRE LU ? MERCREDI 26 JUILLET | 19h

À LA DÉCOUVERTE DU ROMAN RUSSE ? MERCREDI 23 AOÛT | 19h |

Inscription conseillée | Bibliothèque Pierre Goy | 04 50 95 89 09



BIBLI'O PARC : ENSEMBLE DEHORS !

Rejoignez les livres en plein air une fois par semaine tout l'été grâce aux traditionnelles lectures estivales des bibliothécaires, autour des thèmes du vélo et de la liberté. Rendez-vous dans différents lieux de la ville (parc, piscine...) pour profiter d'histoires contées ou simplement bouquiner, allongés sur les transats ou dans l'herbe.

➤ Plus de précisions auprès de la Bibliothèque Pierre Goy : 04 50 95 89 09



QUARTIERS D'ÉTÉ

Le service Jeunesse d'Annemasse, le J.5, a concocté un programme d'été riche en divertissements ! Sorties lac, jeux gonflables, ventrigriss, babyfoot humain... Alors n'attendez plus, inscrivez-vous !

LES MERCREDIS DU 12 JUILLET AU 30 AOÛT |

Infos et renseignements : inscription.jeune@annemasse.fr ou 06 31 76 11 30



LA VILLE DE L'HISTOIRE DU MONDE


Venez découvrir cette exposition et son concept original basé sur la cartographie d'une ville dans laquelle prend place une frise historique mettant en scène plus de 150 personnages clés de l'histoire du monde.

DU 11 AOÛT AU 13 SEPTEMBRE | Vernissage et animations : vendredi 8 septembre | 19h | Bibliothèque Pierre Goy



ANNEMASSE REGARD NATURE

Participez à la première édition de notre concours photo sur la nature en ville ! Vous avez jusqu'au 30 septembre pour envoyer vos photos de fleurs sauvages, petites bêtes ou de vos coins de nature, prises sur Annemasse, à concoursphotonature@annemasse.fr.

 Toutes les infos sur annemasse.fr > agenda
Ou en scannant ce QR code



© Station Étoile



ARRÊT À LA STATION ÉTOILE !

Un lieu unique et inédit avec un bar central, quatre chalets de restauration, un terrain de pétanque, des DJ Sets, la retransmission d'événements sportifs, des zones de détente... en plein cœur de l'écoquartier de l'Étoile ! Retrouvez-vous entre amis ou collègues sur le parvis de la Gare pour passer des moments inoubliables.

JUILLET ET AOÛT | Les jeudis de 17h à 22h30
| Les vendredis, samedis et dimanches de 11h à 22h30 | Parvis de la Gare | ecoquartier-etoile.fr



CHEMIN DE CRÊTE FESTIVAL ET PARCOURS ARTISTIQUE DANS LE MASSIF DES VOIRONS

La Villa du Parc, centre d'art contemporain d'Annemasse, organise l'été prochain un festival hors-les-murs inédit entre art contemporain et nature sur le massif des Voirons, cette belle montagne à la crête plate que l'on voit depuis Annemasse.

QUAND L'ART SUBLIME LE PAYSAGE

Pour faire connaître cet environnement exceptionnel et fragile, un parcours artistique éphémère d'une dizaine d'œuvres sculpturales et sonores inspirées par le site et respectueux de ses spécificités est à découvrir tout l'été lors d'une ballade d'environ une heure aux abords du Signal des Voirons. Là-haut, on découvrira des œuvres inspirées par la nature, les usages et les légendes des Voirons. Au milieu du parcours est installée une œuvre-cabane qui invite à la contemplation du paysage et où seront organisés durant l'été, ateliers et événements (astronomie, botanique, arpentage littéraire...).



CHEMIN FAISANT...

Pour vous rendre à ces festivités ? Rien de plus simple : le parcours démarre au Monastère Notre-Dame des Voirons, accessible en voiture par Boège ou à pied depuis les villages de l'agglomération qui sont situés sur ses pentes (Bonne, Lucinges, Cranves-Sales, Saint-Cergues) pour les randonneurs expérimentés.

De nombreuses animations auront lieu les week-ends. Vous pourrez participer à des performances et des concerts, vous détendre lors de lectures estivales, ou encore profiter d'un banquet festif dans un cadre verdoyant.

INFOS PRATIQUES

Ouverture : samedi 1^{er} juillet dès 16h sur la crête et dimanche 2 juillet dès 10h à Lucinges.

Fermeture : samedi 16 septembre sur la crête et dimanche 17 septembre dès 11h à Saint-Cergues.

Pendant l'été : ateliers nature et culture, arpentage littéraire (lecture collective), visites commentées sur demande pour les groupes et particuliers. Offre sur mesure pour les centres de loisirs et les écoles de l'agglomération.

 Navette pour la crête depuis Annemasse (gratuit sur réservation)

Renseignements : mediation@villaduparc.org | 04 50 38 84 61 | villaduparc.org/voirons



© Yoann Rivet



LES VISITES PANORAMIQUES DU SALÈVE

Guidés par un animateur nature de la Maison du Salève, profitez d'une visite pour découvrir les panoramas sur les Alpes et le Genevois, à la découverte de l'histoire locale, de la faune et de la flore du Salève. Prévoyez une tenue adaptée et de quoi vous désaltérer.

TOUS LES MARDIS DU 11 JUILLET AU 29 AOÛT | de 10h à 11h30 | 8€ | sans inscription | Rendez-vous au Parking du Piton (D41) | maisondusaleve.com



LE FORUM DES ASSOCIATIONS ET DES CLUBS SPORTIFS

Plus de 30 associations annemassiennes seront présentes pour vous rencontrer et vous proposer une multitude d'activités ! Vous pourrez participer aux animations ou juste regarder les démonstrations, le but étant que vous trouviez le loisir qui vous correspond.

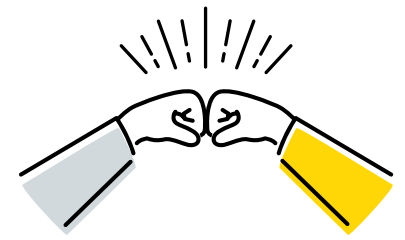
SAMEDI 2 SEPTEMBRE | de 10h à 16h30 | Entrée libre | Maison des Sports, 14 avenue Henri Barbusse et Complexe Martin Luther King, rue du Docteur Baud (navettes gratuites entre les 2 sites toute la journée).



LA MJC VOUS OUVRE SES PORTES !

Journée Portes Ouverts à la MJC d'Annemasse ! Vous pourrez visiter les différents espaces de la MJC et tester gratuitement de nombreuses activités.

SAMEDI 9 SEPTEMBRE | 14h | MJC Annemasse, site Centre : 3 rue du 8 mai | mjc-annemasse.fr



HANDY'FESTIFS

L'association LISA (Léman Intersport Adapté) souhaite réunir pour cette belle journée festive les personnes valides et les personnes en situation de handicap mental ou psychique autour d'animations sportives et artistiques gratuites. Leur devise : enrichissons-nous de nos différences !

SAMEDI 9 SEPTEMBRE | de 10h à 18h | Place de l'Hôtel de Ville | lisahandicap.org



LE LÉMAN BLUES FESTIVAL

Le 1^{er} festival international de Blues revient sur Annemasse avec une programmation variée ! Passionnés de blues mais aussi de rock, dix concerts entièrement gratuits vous attendent place Libération sur deux soirées. Laissez-vous porter par le rythme balancé de cette musique vocale et instrumentale, qui d'une apparente simplicité, vous touchera par la sincérité de ce qu'elle raconte : une émotion, une histoire, une douleur.

VENDREDI 15 SEPTEMBRE | de 18h à minuit |

SAMEDI 16 SEPTEMBRE | de 16h à minuit | Place Libération | Gratuit mais réservation obligatoire | info@leman-blues-festival.com | leman-blues-festival.com/



Les Musical'été montent en puissance

Cet été, pas besoin de partir à l'autre bout de la terre pour se détendre et changer d'air, le dépaysement est garanti avec les Musical'été, de quoi prolonger ou anticiper les vacances ! La 15^e édition du festival Les Musical'été se déroulera du 7 juillet au 26 août au parc La Fantasia et au parc Olympe de Gougues.

16 concerts gratuits, en plein air, dans la douceur des soirées estivales. Deux scènes, deux ambiances : musiques du monde à l'ombre des cèdres du parc La Fantasia ; musiques aux couleurs jazz dans l'écrin du parc Olympe de Gougues. La programmation a été élaborée avec soin avec des artistes d'ici et d'ailleurs, talents en devenir ou artistes confirmés.

Chaque vendredi dès 19h au parc La Fantasia, vous pourrez découvrir diverses musiques du monde. Pour débiter chaque soirée, à l'heure de l'apéritif, venez profiter d'un premier groupe qui joue en acoustique, puis, dès 21h, place au voyage avec un concert qui ne manquera pas de vous faire voyager : chanson, soul funk, rumba, chaâbi, laïko pop, cumbia, blues du désert, afro funk, transe... de quoi danser et chanter tout l'été ! Havre de verdure de plus de 8 000 m², le parc La Fantasia est le lieu idéal pour savourer un pique-nique, en famille, entre amis, jouer aux échecs, tester votre habilité avec les jeux en bois, déguster quelques

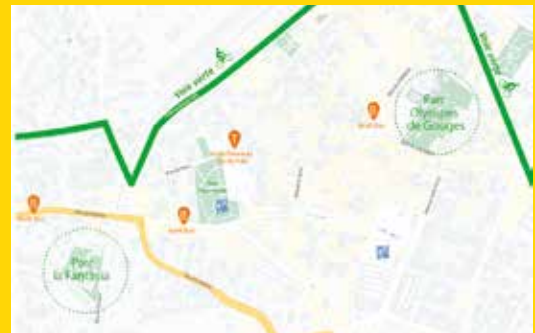
spécialités culinaires, habiter l'installation artistique de Tim Casari...

Afin d'être éco-responsable et engendrer le moins de déchets possible, des gobelets réutilisables seront distribués, en partenariat avec le Cercle d'Échecs du Bassin annemassien et de Annemasse Handball.

Comme chaque année, tous les samedis à 18h, les mélomanes se retrouvent également au parc Olympe de Gougues pour assister à des concerts de musique acoustique, jazz et polyphonies pour cette édition.

SOIRÉE SPÉCIALE FÊTE NATIONALE

Cette année, la fête nationale se célébrera aussi à La Fantasia, en musique, avec Électro Deluxe. Le groupe fête ses 20 ans et nous promet une véritable fièvre musicale avec un live unique. Si le feu d'artifice n'aura pas lieu, ce concert ne manquera pas d'illuminer le ciel annemassien.



16
CONCERTS
GRATUITS
PENDANT L'ÉTÉ



40
ASSOCIATIONS
PROPOSERONT
DES METS DU MONDE
ENTIER ET DES
RAFRAÎCHISSEMENTS





© Vincent Carutchet

Aurélien Paret-Peintre, coureur cycliste professionnel natif d'Annemasse, a été le premier Français vainqueur d'une étape du Tour d'Italie, en mai. Nous l'avons rencontré entre deux courses, en pleine forme et prêt à s'élancer le 1^{er} juillet sur le Tour de France.

Un début en douceur, une progression rapide puis une ascension constante vers le sommet. Voilà à quoi pourrait ressembler le profil de course de la carrière cycliste d'Aurélien Paret-Peintre. Avec comme point départ : Annemasse, ville dans laquelle il est né, a grandi et étudié. Il découvre ici sa passion pour le vélo, reçue comme un héritage familial de la part d'un père... qui n'est autre que le président du Vélo Club d'Annemasse.

Enfant, il enfourche son vélo pour le plaisir, puis pédale au sein du Vélo Club Cluses Scionzier avant de rejoindre celui d'Annemasse à 15 ans. Quelques bornes plus tard, il intègre l'équipe d'AG2R-Citroën et passe pro en 2018, suivi par son frère.

Aurélien Paret-Peintre, prêt pour le Grand Tour

“Cette saison est ma meilleure !”, se réjouit-il. Et pour cause : il décroche la 2^{de} place au Tour des Alpes-Maritimes et du Var et remporte la 4^e étape du Tour d'Italie. Prochain défi : le Tour de France. Avec moins de pression cette fois-ci, il vise le classement général et des victoires d'étape. Surtout celle au départ d'Annemasse !

UN COMBAT AVEC SOI-MÊME

Plus il monte, plus sa progression est difficile. “Ne lâche rien”, s'encourage-t-il. Pour avancer dans sa carrière comme en course, ce jeune grimpeur fait preuve de sang-froid et d'un bon mental. “Je repense à mes victoires, à mes attaques. Ce sont des sensations, des positions sur le vélo, autant de repères qui me boostent.” Valentin l'affirme, son frère est “hargneux”. Meneur, fédérateur... Aurélien se décrit comme un leader. On le ressent à sa façon de parler : des mots percutants, un débit rapide et l'esprit très vif.

Cette saison est ma meilleure !

“Laxiste dans la vie, il peut laisser beaucoup de choses de côté”, remarque pourtant son frère. “Mais pas quand ça touche au vélo : là, il est méticuleux.” Pratiquer en haut niveau demande une grande rigueur et de nombreuses heures d'entraînement : 20 à 25 heures hebdomadaires, 6 jours sur 7. “Il faut être passionné et prendre du plaisir”, affirme Aurélien, qui sait ainsi profiter de la beauté des paysages. “J'essaie aujourd'hui d'explorer ma progression. Dans la force de l'âge, je ne suis pas encore passé de l'autre côté de la montagne !”